



NÁTTÚRUSTOFA  
VESTFJARÐA


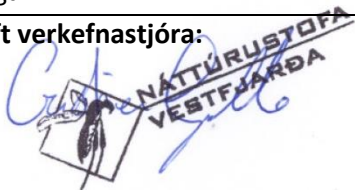
# Fugla- og spendýraathuganir á Veiðileysuhálsi og í Reykjarfirði

(Strandavegur (643) um Veiðileysuháls Kráká – Kjósará í Árneshreppi)

Unnið fyrir Vegagerðina

Cristian Gallo  
Hafdís Sturlaugsdóttir

NV nr. 11-21  
Mars 2021

 <b>NÁTTÚRUSTOFA VESTFJARÐA</b>		<b>Dagsetning:</b> mars 2021
		<b>Dreifing:</b> <input type="checkbox"/> Opin <input type="checkbox"/> Lokuð til: <input checked="" type="checkbox"/> Háð leyfi verkkaupa
<b>Skýrsla nr:</b> NV nr. 11-21	<b>Verknúmer:</b> 567	
<b>Heiti skýrslu:</b> Fugla- og spendýra athuganir á Veiðileysuhálsi og í Reykjarfirði		<b>Blaðsíður:</b> 19
		<b>Fjöldi tafla:</b> 2
<b>Höfundar:</b> Cristian Gallo og Hafdís Sturlaugsdóttir		<b>Fjöldi mynda:</b> 8
		<b>Fjöldi korta:</b> 5
<b>Verkefnisstjóri:</b> Cristian Gallo		<b>Gerð skýrslu/Verkstig:</b> Lokaeintak
		<b>Unnið fyrir:</b> Vegagerðina
<h2>ÚTDRÁTTUR</h2> <p>Fyrirhugaðar eru framkvæmdir vegna veglínu 708 á Strandavegi (643). Kaflinn sem um ræðir nær frá Kráká í Veiðileysufirði að Kjósará í Kjósarvík. Þessi athugun var gerð til að afla upplýsinga um fugla og spendýralíf á fyrirhuguðu framkvæmdasvæði og meta áhrif framkvæmdarinnar á þessa dýrahópa. Niðurstöður sýna að á Veiðileysuhálsi voru mófuglar mest áberandi og voru þúfutittlingur, heiðlóa, spói og hrossagaukur í mestum fjölda. Mun fleiri varpóðöl voru á þessu svæði en í sunnanverðum Reykjarfirði en þar fannst meira af sjófugli. Sumar þeirra tegunda sem fundust í Reykjarfirði eru á valista sem tegundir í hættu. Þessar tegundir eru fýll, kría, æðarfugl og tjaldur. Auk fuglanna sáust einnig nokkrir selir í fjörunni í sunnanverðum Reykjarfirði.</p> <p>Bein áhrif vegna framkvæmdarinnar eru talin óveruleg á svæðinu yfir Veiðileysuháls en talsverð neikvæð fyrir fugla í sunnanverðum Reykjarfirði. Grýttur og brattur manngerður kantur mun koma í stað náttúrulegrar strandlengju og hafa neikvæð áhrif á fugla sem munu ekki geta nýtt fjöruna til hvíldar eða varps. Vegskering mun sneiða framan af hamri Forvaðahlíðar en þar verpa nokkur pör fýla. Áætlaðar eru mótvægisáðgerðir sem miða að því að forma stalla í hamarinn og þannig leitast við að skapa ný hreiðurstæði. Truflun vegna framkvæmda mun hafa tímabundin neikvæð áhrif á fugla og spendýralíf á svæðinu í heild. Þegar litið er til framkvæmdarinnar í heild eru óbein áhrif vegna umferðar talin óveruleg þar sem umferð er lítil um svæðið.</p>		
<b>Lykilorð íslensk:</b> Fuglar, spendýr, Veiðileysuháls, Reykjarfjörður, áhrif veglagningar		<b>Lykilorð ensk:</b> Birds, mammals, Veiðileysuháls, Reykjarfjörður, road impact
<b>Undirskrift verkefnastjóra:</b> 		<b>Yfirfarið af:</b> Huldu Birnu Albertsdóttur

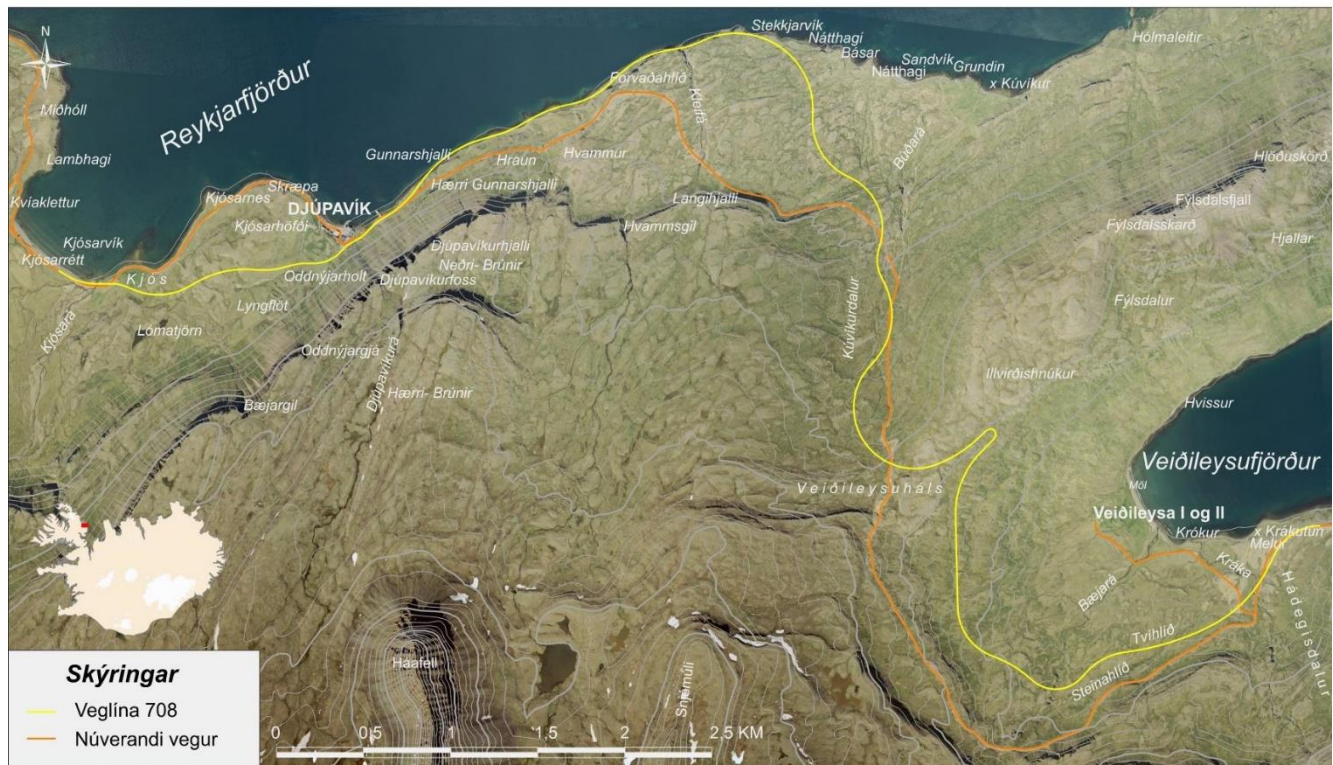
**EFNISYFIRLIT**

ÚTDRÁTTUR .....	2
EFNISYFIRLIT .....	3
INNGANGUR .....	4
AÐFERÐIR.....	6
Fuglar .....	6
Spendýr .....	7
NIÐURSTÖÐUR.....	7
Fuglar .....	7
Spendýr .....	10
VERNDARÁKVÆÐI .....	12
Fuglar .....	12
Spendýr .....	13
UMRÆÐUR.....	13
Fuglar .....	13
Spendýr .....	16
Áhrif framkvæmdarinnar á fugla og spendýr .....	17
ÞAKKIR .....	18
HEIMILDASKRÁ.....	19

## INNGANGUR

Fyrirhugað er að breyta legu Strandavegar (643) um Veiðileysuháls á kafla sem nær frá Kráká í Veiðileysufirði að Kjósará í Kjósarvík. Leiðin sem um ræðir er samtals 11,8 km og er skilgreind sem veglína 708 (kort 1).

Að beiðni Vegagerðarinnar gerði Náttúrustofa Vestfjarða athuganir á gróðurfari, fuglalífi, spendýrum og mögulegum áhrifum framkvæmdanna á landslag og sjónræna þætti svæðisins. Skýrsla þessi fjallar um þær athuganir sem gerðar voru á fuglum og spendýrum og hugsanlegum áhrifum framkvæmdarinnar á þessa hópa.



Kort 1. Fyrirhugað framkvæmdasvæði frá Kráká í Veiðileysufirði að Kjósará í Reykjarfirði. Kort NAVE/HBA. Kortagögn, Vegagerðin. Loftmyndagrunnur, Loftmyndir ehf.

Fyrirhuguð veglína byrjar nálægt fjöru í sunnanverðum Veiðileysufirði nálægt botni fjarðarins og fer þvínæst meðfram Tvíhlíð nokkru neðar en núverandi vegur (kort 1). Veglínan fer svo upp í 200m hæð á Veiðileysuhálsi en þar er áætlað að hún liggja að stórum hluta á eða í námunda við núverandi vegstæði. Af Veiðileysuhálsi mun veglínan koma niður í Reykjarfjörð í nágrenni Stekkjavíkur en þaðan mun hún liggja sunnanmegin meðfram fjöru eða á grunnsævi þar til Djúparvík er náð. Veglínan mun svo fara upp dalinn, bak Kjósarhöfða og niður að Kjósarvík (kort 1).

Athugunarsvæðinu er grófluga hægt að skipta upp í tvö svæði með ólíkum búsvæðum sem hvort um sig hefur sínar einkennis tegundir. Annað svæðið, svæði 1, nær frá sjávarmáli í Veiðileysufirði, yfir hálsinn og niður að sjávarmáli í Reykjarfirði. Athugunarsvæðið nær umhverfis veglínuna frá byrjun hennar og að stöð 7200 og er því alls um 7,2 km að lengd (kort 2). Á þessu svæði er starungsmýravist algengust en einnig er lyngmóavist á láglendi algeng (Hafdís Sturlaugsdóttir, 2020). Bæði þessi búsvæði eru ákjósanleg fyrir mófugla.



Kort 2. Veiðileysuháls (svæði 1). Kort NAVÉ/HBA. Kortagögn, Vegagerðin. Loftmyndagrunnur, Loftmyndir ehf.

Hitt svæðið, svæði 2, liggur meðfram fjöru eða á grunnsævi sunnanmegin í Reykjarfirði til Djúpuvíkur en fer þó ofan Kjósarhöfða innan Djúpuvíkur. Svæðið nær umhverfis veglínuna á partinum milli stöðva 7200 og 11800 á veglínunni og er því um 4,6 km að lengd (kort 3). Frekar mikill halli er á svæðinu, í byrjun eru klettur en svo er brött hlíð með mjórri flatri grasræmu neðan en smásaman verður hlíðin meira aflíðandi er nær dregur Djúpuvík (mynd 1). Svæðið hentar því sjófuglum að sumu leyti. Eftir Djúpuvík ofan Kjósarhöfða er tiltölulega flatt svæði með mólendi, mosalendi með votlendi á milli (Hafdís Sturlaugsdóttir, 2020). Það svæði hentar því frekar mó- og vatnafuglum. Veglínar endar svo aftur nálægt fjörunni þar sem hún mætir núverandi vegi.



Kort 3. Sunnanverður Reykjarfjörður (svæði 2). Kort NAVE/HBA. Kortagögn, Vegagerðin. Loftmyndagrunnur, Loftmyndir ehf.

## AÐFERÐIR

### Fuglar

Þann 3. júní 2020 var gerð athugun á fuglalífi á og í grennd við fyrirhugað framkvæmdasvæði. Athugunin fór fram frá kl. 16:30 til 20:30 og var notast við sjónauka (Pentax 8\*42), fjarlægðarkíki og GPS staðsetningartæki.

Umhverfið á svæði 1 sem liggur yfir Veiðileysuhálsi er talið heppilegt búsvæði mófugla. Því var þar notast við svokallaðar punkttalningar sem eru heppilegar til að leggja mat á hlutfall algengustu tegunda mófugla. Fyrirhuguð veglína var gengin og stoppað á 24 stöðum/punktum með að lágmarki 300 m millibili. Á hverjum punkti stóðu athuganirnar yfir í fimm mínútur og skráð; hvaða tegundir voru sjáanlegar eða heyrðist í, atferli fuglanna með tilliti til hvort um varpflug var að ræða eða ekki (söngur og annað varplegt látbragð) og hvort fuglarnir væru í fæðuleit eða áttu leið um svæðið. Hver fugl eða þar með varpatferli taldist standa fyrir eitt varppar (Bibby o.fl 2000, Buckland o.fl. 2001). Fjarlægð fuglana frá talningarpunkti var skráð og afstaða þeirra teiknuð á kort til þess að forðast endurtalningar.

Á svæði 2 var notast við aðrar aðferðir sem henta betur almennum talningum. Fyrirhuguð veglína var gengin (án þess að stoppa á sérstökum fyrirfram ákveðnum punktum) og fuglar sem sáust skráðir niður. Oftast voru það hópar á sjó eða á flugi en varpóðil voru þó skráð fyrir ákveðnar tegundir.

Leitað var til Kristins Hauks Skarphéðinssonar og Ólafs Karls Nielsen hjá Náttúrufræðistofnun Íslands varðandi upplýsingar um varpstaði og umferð friðaðra og sjaldgæfra fugla á rannsóknarsvæðinu.

## Spendýr

Kannaðar voru heimildir um selalátur og legustaði sela bæði landsels og útsels á svæðinu auk þess sem rætt var við staðkunna heimamenn til að leita eftir upplýsingum. Jafnframt voru kannaðar upplýsingar um hvali á svæðinu. Í sömu vettvangsferðum og fuglar, gróður, landslag og fjara voru athuguð (3. júní, 12. ágúst og 28. ágúst) var einnig litið eftir öðrum spendýrum á landi, fjöru og sjó bæði í Veiðileysufirði og Reykjarfirði og ef þau sást var staðsetning þeirra skráð.

## NIÐURSTÖÐUR

### Fuglar

Á fyrirhuguðu framkvæmdasvæði fundust alls 20 fugla tegundir. Eins og lýst var að framan var framkvæmdasvæðinu þó skipt upp í tvö svæði vegna ólíkra búsvæða og aðferða við talningar.



Mynd 1. Horft niður af Veiðuleysuhálsi til Veiðuleysufjarðar (svæði 1).

Á svæði 1 þar sem stoppað var á 24 ákveðnum punktum/athugunarstöðum og skráð hvaða fuglar voru til staðar sást mest af þúfutittlingi eða á 79% punktanna. Næst algengust var heiðlóa sem sást á 58% punkta, svo spói á 37% punkta, þvínæst hrossagaukur á 29% punkta og snjótittlingur á 21% punkta. Skógarþröstur og steindepill sást á 8% punkta eða 2 af 24.

Fjöldi varppara var einnig metinn og var þúfutittlingur með flest pörin eða frá 21 til 25. Heiðlóa var með næst flest varp pör eða 14-17, þá spói og hrossagaukur með 5-7 pör hvor, snjótittlingur með 3-5 pör og síðan skógarþröstur og steindepill með 2 pör hvor (tafla 1). Einn hrafn sást en ekki var staðfest að hann verpi á svæðinu.

Tafla 1. Tíðni talninga punkta þar sem hver tegund sást á svæði 1 (Veiðileysuhálsi) ásamt fjölda varppara.

Tegund	Tíðni punkta með fugli (%)	Fjöldi varppara
Þúfuttlingur	79	21-25
Heiðlóa	58	14-17
Spói	37	5-7
Hrossagaukur	29	5-7
Snjótittlingur	21	3-5
Skógarþróstur	8	2-3
Steindepill	8	2
Hrafn	4	*

\* Ekki staðfest varp á svæðinu

Á svæði 2 var mest af sjófluglum sem sást í hópum (tafla 2).

Tafla 2. Fjöldi fugla hverrar tegundar og fjöldi varppara sem sást á svæði 2 við suður strönd Reykjarfjarðar.

Tegund	Fjöldi fugla	Fjöldi varppara
Æður	153	*
Kría	59	<30
Fýll	23	5-8
Þúfuttlingur	13	7-10
Svartbakur	10	
Stelkur	6	3-5
Heiðlóa	4	2
Sandlóa	3	2
Álft	2	1
Grágæs	2	*
Óðinshani	2	*
Hrafn	1	*
Maríuerla	1	*
Tjaldur	1	*
Staumönd	1	

\* Ekki staðfest varp þegar athugun fór fram en verpa líklega á svæðinu.

Æður, kría og svartbakur sást á sundi eða í hvíld en ekki var staðfest varp þessara tegunda meðfram fyrirhuguðu framkvæmdasvæði á meðan athugunin fór fram. Upplýsingar fengust þó um að lítill fjöldi kría yrpi jafnan ofan á gömlu verksmiðjunni og við höfnina í Djúpuvík og átti það líka við sumarið 2020 (Eva Sigurbjörnsdóttir, munnleg heimild ágúst 2020). Æðarfuglinn sást á sundi meðfram ströndinni sunnan megin í Reykjarfirði. Svartbakurinn sat á skeri í nálægð við hvalhræ (sjá mynd 2) í nálægð við punkta 7200 á fyrirhugaðri veglínunni sem áætlað er að liggi um fjöruna á þessu svæði. Líklegt er að svartbakurinn hafi verið að leita ætis í hvalhræinu en ólíklegt þykir að svartbakur sé með varp á svæðinu (kort 4).





Mynd 2. Hópur svartbaka (sjá hring) á skeri handan við hvalshræ.

Fýll verpti í hamar Forvaðahlíðar, milli punkta 7900 og 8200 á veglínunni (kort 4). Áætlað var að 5 til 8 pör fýla verptu þar en einungis voru 2 hreiður staðfest (tafla 2, myndir 3-5).



Mynd 3. Hamar Forvaðahlíðar þar sem fýll verpir. Djúpavík er innar.



Mynd 4. Fýlsegg.



Mynd 5. Dældir fýla í hamrinum.

Í nágrenni sumarbústaðar í Kúvíkum um 500 metrum frá fyrirhugaðri veglínu, sáust 2 pör stelka en á svæðinu milli Djúpavíkur og Kjósar voru um 3-6 pör. Nokkur pör þúfutittlings verptu í brekku meðfram fjörunni og nokkur pör til viðbótar í mólendi ofan Kjósarhöfða en á seinna svæðinu voru einnig nokkur pör heiðlóu.

Þeir fuglar sem sáust í minnstum fjölda voru álftr, grágæs, hrafn, maríuerla, óðinshani, straumönd og tjaldur (tafla 2). Álftrarpar verpti við Lómatjörn að baki Kjós í um 200 m fjarlægð frá fyrirhugaðri veglínu (merki 2 á korti 4). Einn tjaldur var sjáanlegur á svæðinu við Kjósará ásamt nokkrum hreiðurdældum (merki 1 á korti 4). Óðinshani sást syndandi á sjó en óvíst er hvort hann verpi á svæðinu ef svo væri er líklegasti staðurinn við Lómatjörn bak Kjós eða í nágrenni hennar.

## Spendýr

Hvalir eru nokkuð algengir í Reykjarfirði þar hafa sést hnúfubakar, hrefnur, háhyrningar, hnísur og hnýðingar. Búrhvalir sjást ekki oft á þessum slóðum en einn var strandaður rétt innan Kúvíkur (merki 9 á korti 4) og mynd 2.

Ekki sáust selir í botni Veiðileysufjarðar en þann 3. júní sáust tveir landselir við útfallið á Kjósaránni í Reykjarfirði (merki 3 á korti 4).

Í vettvangsferð 12. ágúst sást stór landselsbrimill í sjónum við Stekkjarvík (merki 8 á korti 4) og tveir landselir í sjó út af höfninni í Djúpuvík (merki 6, kort 4). Þá sáust sex landselir á flúru á móts við bæjarstæðið í Kjós og voru þeir merkilega spakir þ.e. fóru ekki strax í sjóinn þegar bíll stoppaði (sjá mynd 6 og merki 4 á korti 4).



Mynd 6. Landselir á flúru móts við bæjarstæðið í Kjós í Reykjarfirði.

Í fjölríti Náttúrufræðistofnunar um selalátur við strendur Íslands (Gunnhildur Ingibjörg Georgsdóttir og fl. 2018) er selalátur merkt á Kjósarnesi innarlega í Reykjarfirði. Í athugunarferðum varð ekki vart við seli við þetta selalátur (sjá mynd 7).



Mynd 7. Skráð selalátur í Reykjarfirði.

Ekki heyrðist eða sást til refa við vettvangsathuganir. Heimildarmenn frá Veiðileysu segja þó að mikið sé af ref á þeim slóðum og í urðunum fyrir ofan bæinn sjáist of refir (Þorlákur Marteinson, munnleg heimild, 29.11.2020).



Kort 4. Kort með innámerktum svæðum með selum og fuglum sem fjallað er sérstaklega um. Merki skýringar: 1) Tjaldur og hreiðurdældir 2) Varp álftar við Lómatjörn 3) Landselur við útfallið á Kjósararni 4) Landselur á flúru 5) Kríuvarp 6) Landselir í sjó 7) Fylavarp 8) Landselsbrimill í sjó 9) Strandaður Búrhvalur. Kort NAVÉ/HBA. Kortagögn, Vegagerðin. Loftmyndagrunnur, Loftmyndir ehf.

## VERNDARÁKVÆÐI

### Fuglar

Náttúrufræðistofnun Íslands gefur út valista um fugla og var listinn síðast uppfærður árið 2018 (Náttúrufræðistofnun Íslands, 2018). Af valistaunum sáust eftirtaldar tegundir á fyrirhuguðu framkvæmdarsvæði:

#### Tegundir í hættu (EN):

**Fýll**, „var settur á evrópskan valista sem tegund í hættu (EN) árið 2015 þar sem honum hafði fækkað hratt síðustu 30 árin á undan“.

**Svartbakur**, hefur fækkað.

#### Tegundir í nokkurri hættu (VU):

**Hrafn**, hefur fækkað meira en 30% á síðustu 10 árum.

**Kría**, hefur fækkað í stofni  $\geq 30\%$  á síðustu 10 árum.

**Snjótittlingur**, fækkun í stofni  $\geq 30\%$  á síðustu 10 árum.

**Tjaldur**, fækkun í stofni  $\geq 30\%$  á einhverju 10 ára tímabili.

**Æðarfugl**, fækkun í stofni  $\geq 30\%$  á síðustu 10 árum.

#### Tegundir í yfirvofandi hættu (NT):

**Stelkur**, Stofn er talinn hafa minnkað um 20-25% á tímabili sem nemur þremur síðustu kynslóðum.

## Spendýr

**Refa greni** eru vernduð á grenja tíma (1 maí til 31 júlí) samkvæmt lögum 64/1994.

### Tegundir í bráðri hættu

**Landselur**, fækkun í stofni um 72% á síðustu 37 árum.

## UMRÆÐUR

### Fuglar

Eldri upplýsingar eru um fálkaóðal í Steinahlíð (Tvíhlíð) á klettum áður en vegur fer yfir Bæjará (Ólafur Karl Nielsen, munnlegar upplýsingar 10.11.2020). Ekki var vart við fálkann og leitað nánari upplýsinga hjá Þorláki Marteinsyni frá Veiðileysufirði. Þorlákur sagðist ekki hafa orðið var fálka í Tvíhlíð undanfarin ár. Aftur á móti segir hann algengt að sjá fálka þarna í kring þegar gengið er til rjúpnna á haustin (munnlegar upplýsingar 29.11.2020). Engin arnaróðöl eru í grennd við fyrirhugaða veglínu (Kristinn Haukur Skarphéðinsson, munnlegar upplýsingar 9.11.2020).

Eins og rætt var um í kaflanum um staðhætti var athugunarsvæðinu skipt upp í tvö svæði. Á svæði 1 sáust færri tegundir en þar voru þó mun fleiri varpóðöl. Þær tegundir sem sáust á svæðinu voru þúfuttlingur, heiðlóa, spói, hrossagaukur og snjótittlingur. Fyrstu fjórar tegundirnar teljast til mófugla sem eru dæmigerðar fyrir búsvæði af þessu tagi. Einungis snjótittlingurinn er á valista sem tegund í nokkurri hættu en þeir voru í litlum fjölda, að mestu í nágrenni punkta 3300-3600 þar sem stór hlykkur er á veglínunni. Á þessi svæði mun fyrirhugað vegstæði liggja að hluta til á gamla vegstæðinu en á öðrum stöðum mun nýtt vegstæði taka við af því gamla. Nýja vegstæðið mun að mestu liggja um álíka búsvæði og það gamla liggur nú um. Því ætti aflagða vegstæðið að geta komið í stað þess svæðis sem tapast undir nýja veginn þegar það er orðið líkara búsvæðinu umhverfis.

Á svæði 2 sem liggur sunnanmegin í Reykjarfirði mun vegstæðið hinsvegar að mestu liggja á nýjum stað meðfram fjörum eða á grunnsævi en þó fara ofan Kjósarhöfða á parti. Flestir fuglana voru sjófuglar í hópum sem sáust í fjörunni eða á sjónum. Þetta voru m.a. svartbakur og fýll sem samkvæmt valistaum eru flokkaðir sem tegundir í hættu og æðarfugl og kría sem eru flokkuð í nokkurri hættu.

Af þessum tegundum var eingöngu varp kríu og fýls staðfest. Þrátt fyrir að ekki sáust kríur í varpi þegar athugunin fór fram fengust upplýsingar um að lítill fjöldi kría verpi í kring um höfnina á Djúpavík, á bryggjunni og á þaki gamals tanks verksmiðjunnar. Fyrirhugað vegstæði mun liggja á sama stað og það gamla í námunda

við kríuvarpið en kríur þola vel truflun frá vegi. Ekki er talið að framkvæmdin muni hafa áhrif á varp þeirra til frambúðar.

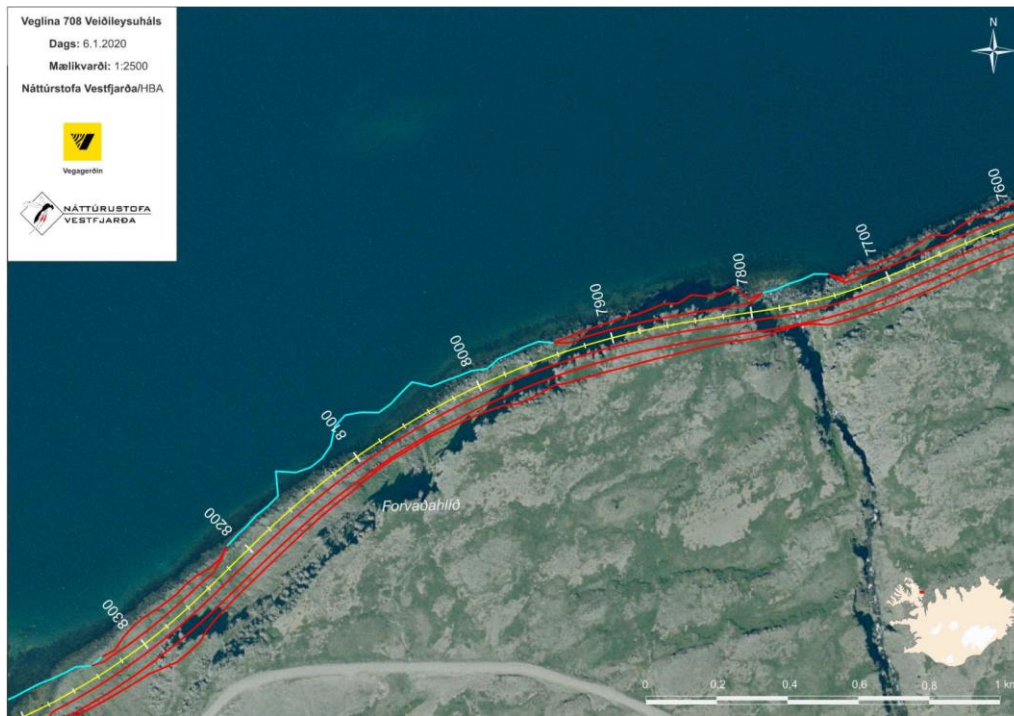
Eins og sagt var að ofan fundust ekki merki um varp æðarfugls og svartbaks meðfram ströndinni. Æðarfugl dvelur nær eingöngu á og við sjó, svo að þar sem vegurinn verður lagður í og við fjöru mun grýttur og brattur manngerður kannur trufla aðgang tegundarinnar að strandlengjunni á þeim stað hvort sem það sé til varps eða hvíldar. Vert er þó að huga að samlegðaráhrifum á svæðum sem vegur liggur að stórum hluta meðfram strandlengjunni. Talið er að framkvæmdin muni hafa neikvæð áhrif á æðarfugl og aðra sjófugla á þessum hluta vegarins.

Fá pör fýla verptu í sjávarhömrum Forvaðahlíðar vestanmegin Kleifarár en fleiri sáust einnig sitja í klettunum (mynd 8). Engar heimildir hafa verið birtar um fýla á þessu svæði (Kristinn Haukur Skarphéðinsson, munnlegar upplýsingar 11.10.2020) svo hugsanlega er varpið nýlega tilkomið.



Mynd 8. Forvaðahlíð, fýlar verpa í hamrinum, næst sjónum, þar sem hann er hæstur.

Eins og sjá má á korti 5 er fyrirhugað að sprengja stall í sjávarhamrana við Kleifará og mun vegurinn liggja neðan þeirra (Helga Aðalgeirsdóttir o.fl. 2019).



Kort 5. Kort af Forvaðahlíð sem sýnir fyrirhugaða skeringu á hamri þar sem fýlar verpa.

Það að vegurinn muni liggja neðan hamranna sem eftir verða mun að öllum líkindum ekki hafa stór áhrif á fýlinn. Þekkt er að hann þolir truflun frá vegi nokkuð vel eins og sjá má til dæmis á Súðavíkurlíð og gamla veginum um Óshlíð þegar hann var enn í notkun. Það sem mun hafa meiri áhrif á fýlinn er að þegar skorið verður af hamrinum mun rúmlega helmingur þess svæðis sem fýlinn nýtir verða fjarlægður og eftir stendur sléttara þil sem augljóslega er ekki heppilegt sem hreiðurstæði. Vegagerðin áætla mótþægisaðgerðir með því að forma stalla, sem ekki eru aðgengilegir ref, á nokkrum stöðum í hamarvegginn sem eftir verður í stað þess að skilja hann eftir beinan og þannig útbúa möguleg hreiðurstæði fyrir fýlinn. Ekki er vitað til þess að þetta hafi verið reynt áður svo mikilvægt er að fylgjast með framvindu mála til að sjá hvort slíkar mótþægisaðgerðir gætu verið heppilegar á öðrum stöðum. Heppnist mótþægisaðgerðirnar vel er hugsanlegt að framkvæmdin geti jafnvel haft jákvæð áhrif á fýlavarpíð því hugsanlegt er að sá hluti hamarsins sem nú er ekki nýtilegur fuglinum gæti orðið heppilegri með breytingunum þar sem hann verður hærri en nú er.

Á svæði 2 fundust 5-8 pör stelka. Stelkur er flokkaður í yfirvovandi hættu en ekki er talið að þeir verði fyrir áhrifum af framkvæmdinni.

Einn tjaldur og nokkrar þrjúfudældir (hreiður) sáust á möl við Kjósará, um 50 metrum frá núverandi vegi. Í talningum frá árunum 1992-1995 sást eitt tjalda þar á milli Kúvíkur og Stekkjarness en ekkert á árunum 2006-2007 (Jón Hallur Jóhannsson og Björk Guðjónsdóttir 2009). Samkvæmt válistanum er tjaldur flokkaður sem tegund í nokkurri hættu. Líklegt er að einungis sé eitt tjalda þar á svæðinu og svæðið því ekki mikilvægt fyrir tegundina auk þess sem tjaldur er þekktur fyrir að verpa í vegköntum. Ekki er því talið að framkvæmdin muni

hafa neikvæð áhrif á tjald á svæðinu þó hugsanlega verði hann fyrri einhverri truflun á meðan á framkvæmdum stendur.

Hrafn sem er á válista sem tegund í nokkurri hættu sást á athugunarsvæðinu. Talning fór fram á heppilegum tíma til að taka eftir hrafshreiðri en þeirra var ekki vart. Sé hreiður á svæðinu eru líklegustu svæðin talin vera í kringum Bæjará í Veiðuleysufirði eða að baki Djúpuvíkur. Ekki er því talið líklegt að varpsvæði þeirra sé í nágrenni við fyrirhugað framkvæmdasvæði og því ólíklegt að framkvæmdin muni hafa áhrif á hann.

Á Lómatjörn að baki Kjósar verpti eitt álftar par en tjörnin er um 200 metrum frá fyrirhuguðu vegstæði. Vitað er til álfta sem verpa mun nær fjölfarnari vegum en þeim sem hér er ætlað að leggja en óvíst er hvort truflun frá vegagerð geti haft áhrif á parið sé hún á sama tíma og varpið á meðan á framkvæmdum stendur.

Nokkur pör þúfuttillings verptu í brekku meðfram fjörunni og nokkur pör til viðbótar í mólendi ofan Kjósarhöfða en á seinna svæðinu voru einnig nokkur pör heiðlóu. Nýtt vegstæði ofan Kjósarhöfða mun taka pláss þar sem var náttúrulegt svæði áður og nýtilegt til varps. Hinsvegar var þéttleiki fuglanna lítill á svæðinu svo þessi pör ættu að hafa möguleika á að færa sig til innan svæðisins.

## Spendýr

Ekki sást selir í fjöru eða sjó í botni Veiðileysufjarðar en í firðinum er merkt selalátur út af ósi Seljaár en það er talsvert utan fyrirhugaðs framkvæmdasvæðis.

Í Reykjafirði sást landselir á nokkrum stöðum. Á korti 4 sést að fyrirhugað vegstæði mun færast nær þeim stað sem stór landsels brimill sást á sundi lítið innan Stekkjavíkur. Á öðrum stöðum sem selir sást á skerum eða í fjöru mun vegstæðið hins vegar vera í álíka fjarlægð og það er nú eða í meiri fjarlægð. Á þeim hluta vegstæðisins sem liggur í sjó eða fjöru í Reykjafirði virðist fjaran ekki vera heppileg fyrir seli og sást selir ekki liggja þar á meðan á athugunum stendur. Framkvæmdin talin hafa óveruleg áhrif á seli á þessu svæði.

Getið er um eitt selalátur landsels innarlega í Reykjafirði í riti um selalátur við strendur íslands (Gunnhildur Ingibjörg Georgsdóttir og fl. 2018). Ekki var landsela vart við fyrrnefnt selalátur í athugunarferðunum en aftur á móti sást landselir rétt innan við það þ.e. á flúru rétt á móts við bæjarstæðið í Kjós. Pétur Guðmundsson frá Ófeigsfirði (munnleg heimild, júní 2020) kannaðist ekki við að á þessum stað hefði verið selalátur. Ekki virðist því vera virkt selalátur, þar sem selir kæpa, á fyrirhuguðu framkvæmdasvæði. Rétt er þó að nefna að umrætt svæði mun færast fjær veginum við fyrirhugaða framkvæmd.

Líklegt er að selir í Reykjafirði verði fyrir tímabundnum neikvæðum áhrifum vegna truflunar á meðan á framkvæmdum stendur.

Ekki sást til refa eða grenja við vettvangsathuganir. Haft var samband við Ester Rut Unsteinsdóttur á Ní varðandi upplýsingar um staðsetningu grenja á svæðinu. Þar sem ekki voru til nýjar upplýsingar var leitað til heimamanna sem sögðu oft sjá til refa á svæðinu (Þorlákur Marteinnsson, munnlegar upplýsingar, 29.11.2020).



Nokkur greni hafa verið í notkun síðustu árin í Veiðileysufirði og Reykjarfirði en þau eru ekki í nágrenni við fyrirhugað framkvæmdasvæði (Róbert Ingólfsson í Árnesi, munnlegar upplýsingar, 25.1.2021)

Ekki er áætluð mikil umferð um fyrirhugaðan veg og þar sem refir eru mjög hreyfanleg dýr og virk greni ekki í nágrenni fyrirhugaðs vegstæðis er talið ólíklegt að nákvæm staðsetning vegarins (það að hann verði færður neðar) muni hafa neikvæð áhrif á þá. Líklegt er þó að þeir verði fyrir tímabundinni truflun á meðan á framkvæmdum stendur m.a. vegna hávaða og hugsanlega vegna tímabundins skerts aðgengis að fjörunni til fæðuöflunar.

## Áhrif framkvæmdarinnar á fugla og spendýr

Samkvæmt þessari athugun mun fyrirhuguð framkvæmd hafa ólík áhrif á Veiðuleysuhálsi og í Reykjarfirði m.a. vegna ólíkra búsvæða og staðsetningar fyrirhugaðs vegstæðis.

Í Veiðuleysufirði og á Veiðuleysuhálsi, verða bein áhrif tap á búsvæðum og uppbrot búsvæða og verða áhrifin varanleg og óafturkræf. Þar sem vegstæðið mun taka við að öðru smærra sem verður aflagt eru bein áhrif framkvæmdarinnar á fugla og spendýralíf þó talin vera óveruleg.

Á þeim hluta vegstæðisins sem liggur í sjó eða fjöru í Reykjarfirði mun grýttur og brattur manngerður kanntur koma í stað náttúrulegrar strandlengju. Vegalengdin sem um ræðir er um 2 km eða um fjórðungur af heildar lengd fjörunnar sunnan megin í Reykjarfirði. Á sama kafla verður skorið af hamri þar sem lítið fýlavarp er til staðar. Slíkar breytingar hafa bein talsverð neikvæð varanleg áhrif á fugla á þessum hluta framkvæmdarinnar.

Áætlaðar eru tilraunir með mótvægisáðgerðir sem stuðla að því að endurheimta hreiðurstæði fýlanna með því að gera stalla í hamarinn eftir að skeringum er lokið. Heppnist mótvægisáðgerðirnar munu áhrif á fýlavarpíð verða afturkræft og gæti í raun stækkað það svæði hamarsins sem nýtanlegt verður til varps.

Á þeim hluta Reykjarfjarðar þar sem vegurinn fer ofan Kjósarhöfða verða bein neikvæð óafturkræf áhrif vegna taps á búsvæðum sem fara munu undir veginn. Þar sem þéttleiki fugla á svæðinu er lítill og svæðið er í nágrenni Djúpuvíkur eru þessi áhrif talin óveruleg. Það að vegurinn verði færður burt frá ströndinni á þessu svæði sérstaklega á svæðum eins og Kjósarnesi þar sem þekkt er að selir safnast saman mun hinsvegar hafa jákvæð áhrif á seli á svæðinu.

Truflun vegna framkvæmda mun hafa tímabundin neikvæð áhrif á fugla- og spendýralíf á svæðinu í heild. Verði vinna framkvæmd utan varptíma (maí-ágúst), þá sérstaklega framkvæmdir við skeringar á hamri og vinnusvæði í nágrenni Lómatjarnar, er talið að áhrifin verði óveruleg.

Þekkt er að vegir hafi áhrif á stofna dýra. Þéttleiki algengra mófugla kannaður við íslenska vegi með mismikla umferð (Böðvar Þórisson og fl. 2019). Niðurstöður benda til að vegir með sumardagsumferð (meðafjöldi bíla á dag í júní til september) minni en 250 hafi ekki áhrif á þéttleika mófugla í nágrenni veganna (Böðvar Þórisson og fl. 2019). Niðurstöður erlendra rannsókna benda á sama veg (van der Zande og fl. 1980, Reijnen og fl. 1996,

Mc Clure og fl. 2013). Á athugunarsvæðinu var sumardagsumferð árið 2018 um 100 bílar á dag samkvæmt umferðartölum Vegagerðarinnar (Helga Aðalgeirsdóttir o. fl. 2019).

Þegar litið er til framkvæmdarinnar í heild eru óbein áhrif vegna umferðar talin óveruleg þar sem umferð er lítil um svæðið.

## **ÞAKKIR**

Kristjönu Einarsdóttur er þakkað fyrir aðstoð við skýrsluskrif og Huldu Birnu Albertsdóttur fyrir kortagerð.

## HEIMILDASKRÁ

- Bibby, C.J., Burgess, D.A. Hill og S.H. Mustoe. 2000. *Bird census techniques*. Academic Press, London og New York.
- Böðvar Þórisson, Aldis E. Pálsdóttir og Tómas G. Gunnarsson. 2019. *Áhrif umferðar á fuglalíf*. Styrkt af rannsóknasjóði Vegagerðarinnar. Háskola Íslands.
- Buckland, S.T., D.R. Anderson, K.P. Burnham, J.L. Laake, D.L. Borchers og L. Thomas 2001. *Introduction to Distance Sampling – Estimating abundance of biological population*. Oxford University Press, Oxford.
- Forman, R. T. T., Reineking, B. og Hersperger, A. M. 2002. Road traffic and nearby grassland bird patterns in a suburbanizing landscape. *Environmental Management*, 29(6), 782-800.
- Guðmundur A. Guðmundsson. *Fargestir á Íslandi*. Bliki 30, Tímarit um fugla, nóvember 2009.
- Helga Aðalgeirsdóttir, Margrét Ósk Aronsdóttir og Sóley Jónasdóttir. 2019. Strandavegur (643) um Veiðileysuháls Kráká – Kjósará í Árneshreppi Mat á umhverfisáhrifum Drög að tillögu að matsáætlun. Vegagerdin.
- Mc Clure CJW, Ware HE, Carlisle J, Kaltenecker G, Barber JR. 2013. An experimental investigation into the effects of traffic noise on distributions of birds: avoiding the phantom road. *Proc R Soc B* 280: 20132290. <http://dx.doi.org/10.1098/rspb.2013.2290>
- Náttúrufræðistofnun 2000. *Válisti 2 – Fuglar*. Náttúrufræðistofnun Íslands. Reykjavík: Náttúrufræðistofnun Íslands.
- Jón Hallur Jóhannsson og Björk Guðjónsdóttir 2009. Tjaldur á Ströndum. Bliki 30: 65–69.
- Kristinn Haukur Skarphéðinsson, Borgný Katrínardóttir, Guðmundur A. Guðmundsson og Svenja N.V. Auhage 2016. Mikilvæg fuglasvæði á Íslandi. Fjölrit Náttúrufræðistofnunar Nr. 55. 295 s. rafræn útgáfa leiðrétt í nóvember 2017. [http://utgafa.ni.is/fjolrit/Fjolrit\\_55.pdf](http://utgafa.ni.is/fjolrit/Fjolrit_55.pdf).
- Reijnen, R., Foppen, R. and Meeuwsen, H. 1996. The effects of traffic on the density of breeding birds in Dutch agricultural grasslands. *Biol. Conserv.* 75, 255±60.
- van der Zande, A.N., ter Keurs, W.J. and Van der Weijden, W.J. 1980. The impact of roads on the densities of four bird species in an open field habitat - evidence of a long-distance effect. *Biol. Conserv.* 18, 299±321.
- Gunnhildur Ingibjörg Georgsdóttir, Erlingur Hauksson, Guðmundur Guðmundsson og Ester Rut Unnsteinsdóttir. 2018. *Selalátur við strendur Íslands*. Fjölrit Náttúrufræðistofnunar Nr. 56. 20 s.